

**COMITETUL JUDETEAN PENTRU
SITUATII DE URGENTA DOLLJ**

**Grup de Suport tehnic pentru
Gestionarea Situatiilor de Urgenta
Generate de Inundatii, Fenomene
Meteorologice Periculoase,
Accidente la Constructii Hidrotehnice si
Poluari Accidentale**

PRESEDINTE

PREFECT

MARIUS CRISTINEL DEGA



NR. 1917/SF/10.06.2014

RAPORT DE SINTEZA

**privind apararea impotriva inundatiilor, fenomenelor meteorologice
periculoase, accidentelor la constructii hidrotehnice
si secetei hidrologice din judetul Dolj
din perioada 17 mai – 01 iunie 2014**

DUNARE

**1. Evolutia fenomenelor hidrometeorologice in raport cu marimile caracteristice de
aparare.**

Situatia hidrometeorologica pentru intervalul 17.05 - 01.06. 2014, vremea s-a mentinut racoroasa pentru aceasta data si a fost usor instabila. Pe arii relativ extinse temporar s-au semnalat averse de ploaie, cantitatile inregistrate fiind moderate.

In judetul Dolj, datorita efectului cumulat al ploilor torentiale deosebit de insemnate cantitativ care s-au inregistrat in bazinele hidrografice din Serbia si din Bosnia – Hertegovina in perioada anterioara, ce au generat viituri exceptionale, care in multe bazine hidrografice au atins sau chiar au depasit valori maxime istorice, pe fluviul Dunarea s-au produs cresteri semnificative de niveluri si debite care s-au situat peste COTELE DE INUNDATIE, iar pe unele sectoare s-au inregistrat depasiri ale COTELOR DE PERICOL. Astfel cotele maxime atinse in acest interval au fost dupa cum urmeaza:

DUNARE la s.h. Calafat H max = 688 (CP + 8 cm) la 23.05. ora 8.00
DUNARE la s.h. Bechet H max = 694 (CI + 94 cm) la 23.05. ora 24.00

2. Organizarea si desfasurarea actiunilor operative de aparare.

Actiunea s-a desfasurat in baza fluxului informational hidrometeorologic operativ. Comitetele locale pentru situatii de urgenta au urmarit permanent evolutia fenomenului in zona de competenta si au actionat in conformitate prevedrile planurilor de aparare locale, dar si cu "Regulamentul privind gestionarea situatiilor de urgenta generate de inundatii, fenomene meteorologice periculoase, accidente la constructiile hidrotehnice si poluari accidentale".

Din momentul instituirii codului galben si a codului portocaliu conducerea A.B.A. Jiu a dispus intrarea in dispozitiv de alerta hidrologica

A.B.A. Jiu prin S.G.A. Dolj a luat masuri pentru monitorizarea nivelurilor si a debitelor in bazinul hidrografic al Dunarii din teritoriul administrat, marind frecventa de citire, inregistrarea si transmiterea datelor privind evolutia fenomenelor hidrometeorologice in raport cu marimile caracteristice de aparare, conform instructiunilor I.N.H.G.A.

A.B.A. Jiu a dispus supravegherea permanenta a digurilor de aparare, atentie deosebita fiind acordata zonelor critice cuprinse in planurile de aparare, precum si a instalatiilor de evacuare a apelor si verificarea subtraversarilor de diguri.

Pe sectoarele neindiguite A.B.A. Jiu a fost pregatita sa actioneze cu formatii de interventie operative ale S.G.A. Dolj, impreuna cu celelalte forte participante la interventie. Deasemenea au fost luate urmatoarele masuri:

- au fost alertate comitetele locale pentru situatii de urgenta din localitatile riverane cu privire la posibilitatea producerii de inundatii;
- s-a monitorizat situatia in permanenta;
- s-a asigurat permanenta la sediile primariilor;
- a fost avertizata populatia precum si detinatorii obiectivelor aflate in zona de risc;
- au fost attentionati detinatorii de animale sa paraseasca zonele si insulele inundabile.
- s-au alcatuit echipe de muncitori pentru interventie operativa, precum si echipe mixte alcatuite din reprezentanti ai I.S.U. Dolj, A.B.A. Jiu, agenti de inundatii ai CLSU din localitati riverane Dunarii pentru verificarea starii digurilor.
- s-a verificat starca statiilor de pompare apartinand A.N.I.F.
- s-a intervenit cu forta umana, materiale si utilaje.



La actiuni au participat: Sistemul de Gospodarirea Apelor Dolj, Inspectoratul pentru Situatii de Urgenta "Oltenia" Dolj, Inspectoratul Judetean de Jandarmi, precum si primarii, consilierii, echipele S.V.S.U. si cetatenii din zonele afectate.

3. Efectele fenomenelor hidrometeorologice, poluarilor accidentale – pagube

Bazin hidrografic, municipiul, orasul, comuna/localitati apartinatoare/	Obiective afectate		Cauzele afectarii
	Fizic	Valoric (mii lei)	
DUNARE			
CETATE	169 ha pasuni 180 ha paduri	- -	Revarsare Dunare
CALAFAT	400 ha pasuni 530 ha paduri	- -	Revarsare Dunare
CIUPERCENII NOI	20 ha teren agricol 30 ha pasuni 250 ha paduri	- - -	Revarsare Dunare
DESA	30 ha pasuni 170 ha fanete 40 ha paduri	- - -	Revarsare Dunare
POIANA MARE	650 ha pasuni 715 ha paduri	- -	Revarsare Dunare
PISCU VECHI	500 ha pasuni 298 ha paduri	- -	Revarsare Dunare
GHIDICI	150 ha pasuni 200 ha paduri	- -	Revarsare Dunare
RAST	1770 ha paduri	-	Revarsare Dunare



CARNA	297 ha paduri	-	Revarsare Dunare
MACESU DE JOS	200 ha pasuni 89 ha paduri	- -	Cresterea nivelului panzei freatice Revarsare Dunare
BISTRET	604 ha paduri	-	Revarsare Dunare
GIGHERA	50 ha pasuni 915 ha paduri	- -	Cresterea nivelului panzei freatice Revarsare Dunare
OSTROVENI	531 ha paduri	-	Revarsare Dunare
BECHET	250 ha pasuni 254 ha paduri 454 ha teren agricol	- - -	Revarsare Dunare Revarsare Dunare Cresterea nivelului panzei freatice
CALARASI	209 ha paduri	-	Revarsare Dunare
DABULENI	20 ha pasuni 296 ha paduri 160 ha teren agricol	- - -	Revarsare Dunare Revarsare Dunare Cresterea nivelului panzei freatice

4. Comportarea lucrarilor de gospodarierea apelor cu rol de aparare impotriva inundatiilor.

In intervalul 17.05.2014 – 01.06.2014 cand pe sectorul de Dunare de pe raza judetului Dolj s-au inregistrat fenomene hidrologice de natura sa puna in pericol lucrarile de gospodarierea apelor cu rol de aparare impotriva inundatiilor, acestea s-au comportat corespunzator scopului pentru care au fost executate.

In toata aceasta perioada datorita cresterii de niveluri si debite, pe cursul Dunarii S.G.A. Dolj prin formatiile de lucru a actionat mai intai prin monitorizare apoi prin actiuni de interventie dupa cum urmeaza:

- CALAFAT

- DJ 553 Calafat – Ciupercenii Vechi a fost inundat pe o portiune de 40 - 50 m, nivelul apei depasind 30 – 40 cm.

- In satul Ciupercenii vechi s-a consolidat cu folie si val de pamant digul local. Au actionat 24 de persoane (membrii SGA, ISU si CLSU), s-au folosit saci cu nisip si folie pe o lungime de 150 m, s-au folosit 1 incarcator, 1 autobasculanta, 1 autospeciala. Tot in aceiasi localitate a fost



consolidat digul local pe o distanta de 110 m. Au actionat 50 voluntari SVSU, 3 tesa SGA pentru coordonare si s-au folosit 1500 de saci cu nisip, 1 buldoexcavator, 3 autobasculante, 2 autoturisme.

- PISCU – VECHI sat Pisculet

- Pentru preintampinarea infiltratiilor in corpul digului la incastrare s-a executat protectia interioara si exterioara a taluzului cu folie si geotextile, pe o lungime de 40 m. S-au folosit 240 mp folie, 160 mp geotextil si 500 saci cu nisip. S-a actionat cu 4 muncitori si 1 tesa, 1 autocarosata, 1 autoturism.

- BISTRET

- O formatie de interventie alcatuita din 7 muncitori si 3 tesa au actionat pentru stabilizarea unor infiltratii de la SP Malaeni 1 unde s-a realizat o bancheta de pamant la piciorul taluzului digului din incinta aparata. S-a intervenit cu urmatoarele materiale si mijloace: 100 saci cu nisip, 1 autobasculanta, 2 autoutilitare, 1 buldoexcavator, 2 autoturisme.

- Sectorul indiguit LISTEAVA – BECHET – DABULENI

- S-au executat subdepozite de saci cu nisip in punctele critice, pentru prevenirea unor eventuale infiltratii in corpul digului. A actionat o echipa alcatuita din 15 muncitori si 2 tesa. S-au folosit 2500 saci cu nisip, 1 autobasculanta 1 buldoexcavator, 2 autoutilitare, 2 autoturisme.

- BECHET

- Pista de imbarcare pe bac din Vama Bechet a fost inundata facand impracticabil accesul autoturismelor si ingreunand deplasarea mijloacelor de transport mari.

- Amonte port Bechet, pe digul de aparare, s-au executat doua linii de aparare, una cu o lungime de 130 m, iar cealalta cu o lungime de 150 m, din saci cu nisip, pe doua randuri cu o inaltime de 0,3 – 0,4 m, acoperiti cu folie. S-a actionat cu 50 muncitori SGA Dolj, 62 subofiteri ISU, 7 tesa, 1 buldoexcavator, 1 excavator, 1 trailer, 1 autocarosata, 3 autoutilitare, 3 autobasculante si 5 autoturisme. S-au folosit 9500 saci cu nisip, 400 kg folie. Preventiv s-au mai incarcat cu nisip 2500 saci cu nisip.

**SEF INSPECTORAT JUDETEAN
PENTRU SITUATII DE URGENTA**

INSPECTOR

Col. CONSTANTIN FLOREA


**SEF GRUP SUPORT TEHNIC
DIRECTOR S.G.A. DOLJ**

Ing. FLORINEL STANCU



CEATE



169 ha
 180 ha
 180 ha

CAIKHAT =



LEGEND: 400 to 700m
500 to 700m

- CIVITROENI/ NO1 -



250 ha foresta

20 ha foresta agricola
30 ha foresta

AREE:

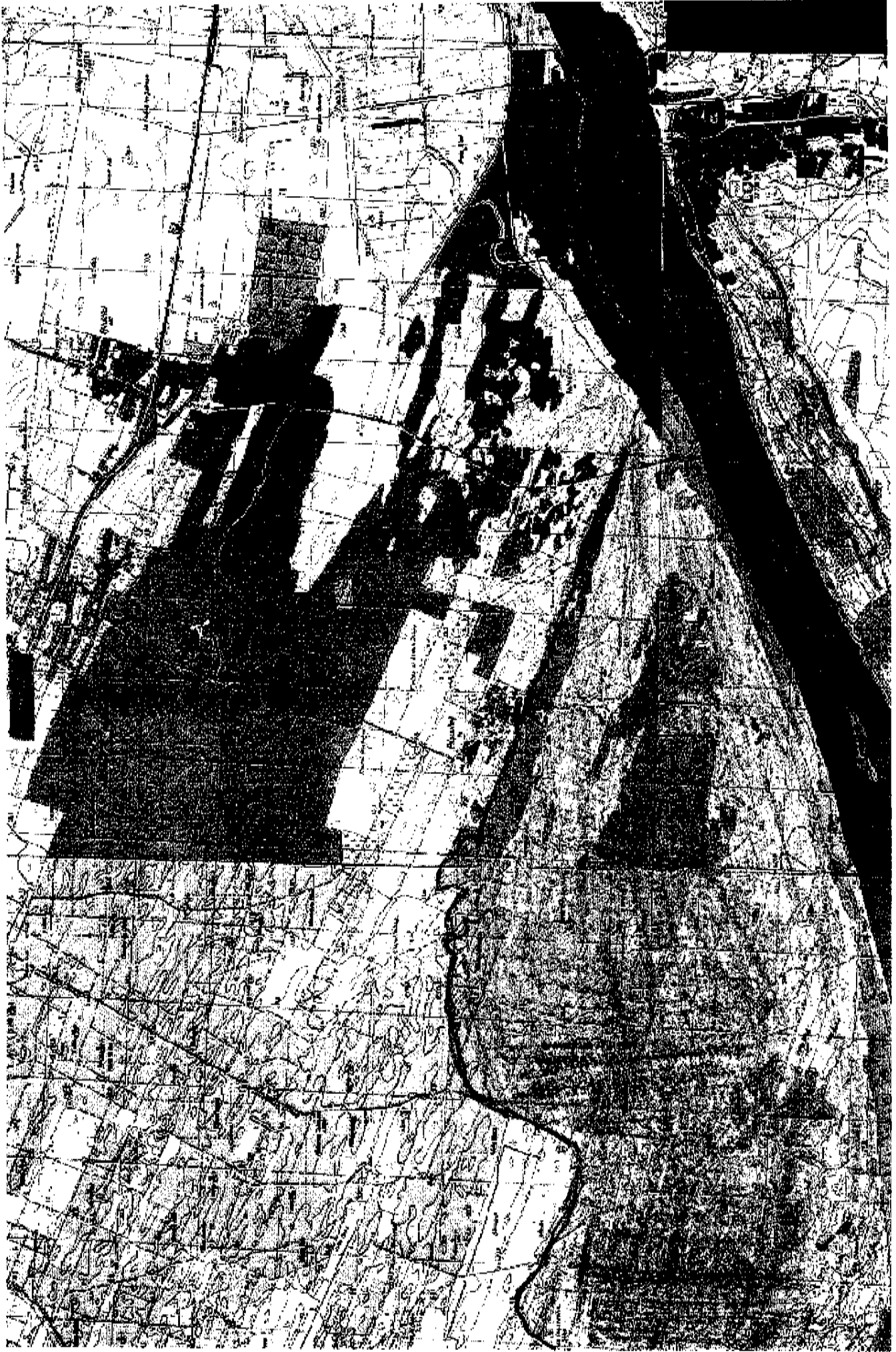
- DESA -



40 ha 15 dun

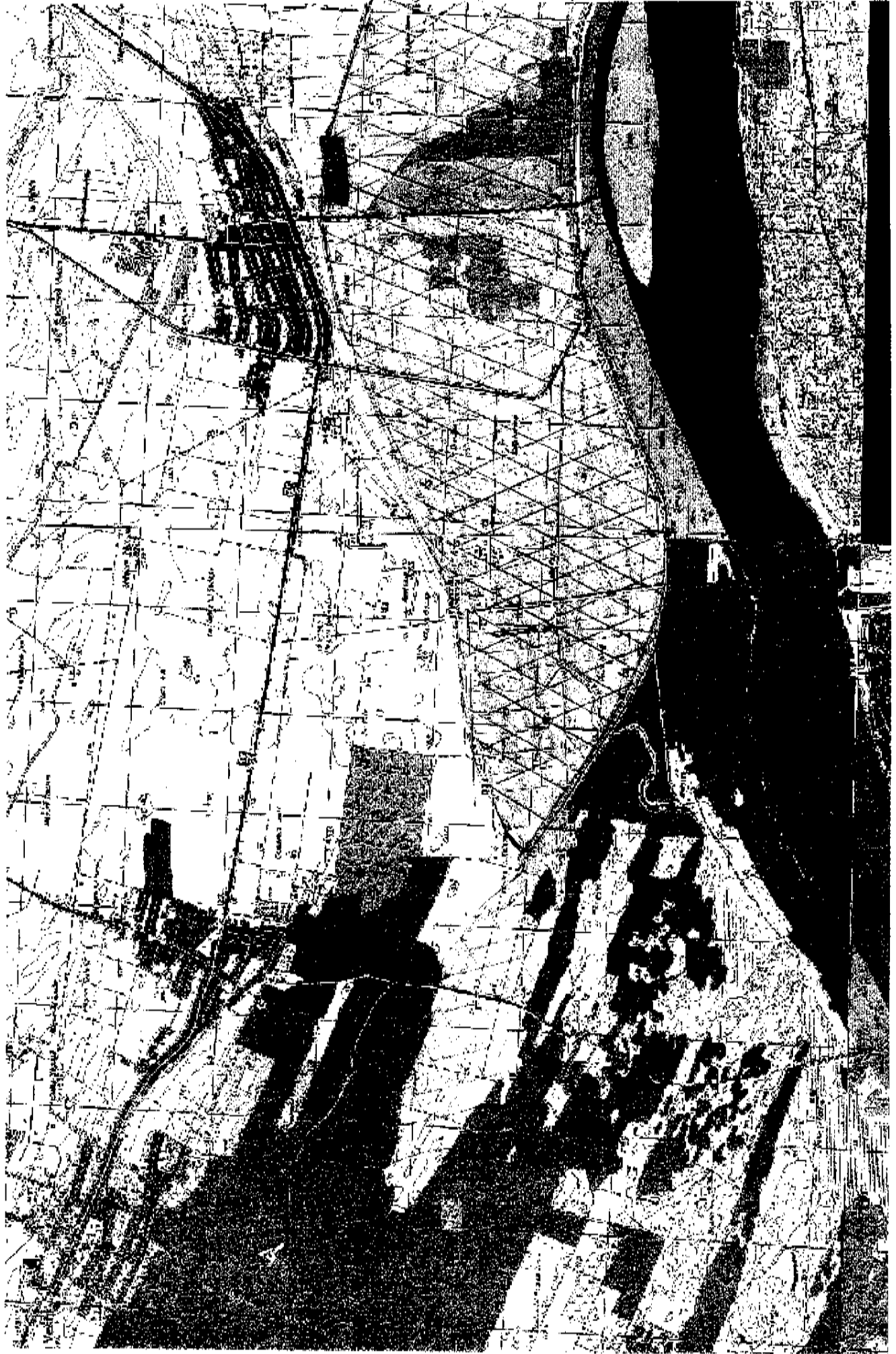
ATCETE : 30 ha 15 dun
120 ha 1/4 acre

= PISOU YECAI -



XFE GATE = 500 ha / 750m²
298 ha / 750m²

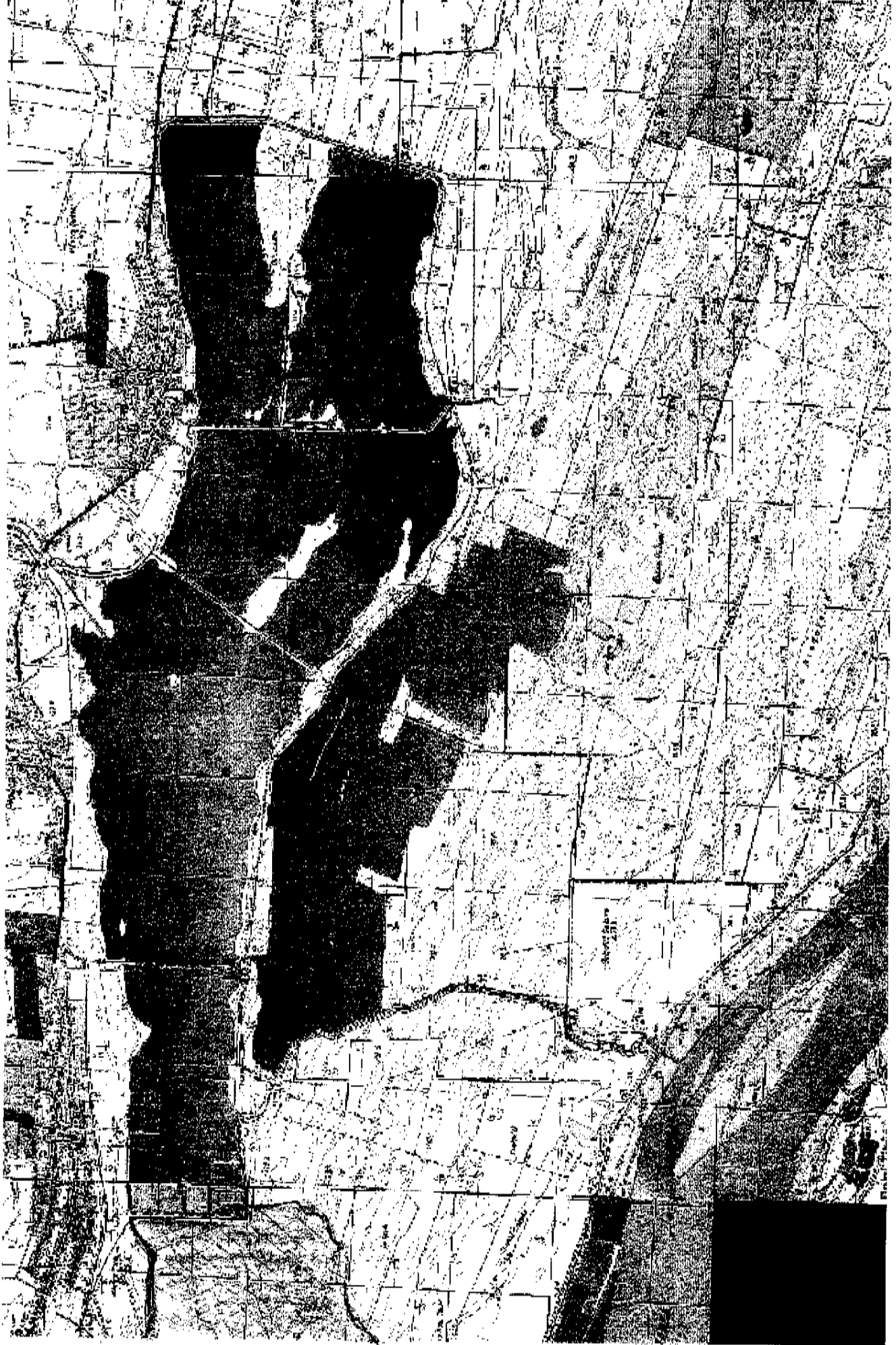
- CHIGICI - EAST -



AFECTARE : 150 ha forșum } Citădă
20 ha forșure }

Hălo la forșuri - EAST.

= BISTRET - DONARENI =



297 ha foresti - DONARENI

AFECTATE : 606 ha foresti - BISTRET.

= MACENU DE JOS = GIGHERA =



ATECARE : 200 ha foresti } MACENU DE JOS
19 ha foresti }

50 ha foresti } GIGHERA
915 ha foresti }

- OSTROVENI' = ŽEČAET



AFECATE: 531 ha žabum' - OSTROVENI'

- 250 ha žabum'
- 254 ha žabum'
- 454 ha terena agr'ca/ }

ŽEČAET

~ CĂMINĂRIȘI - DABULENȘI ~



ATESTAT: - 209 ha teren - CĂMINĂRIȘI

20 ha teren } - DABULENȘI
296 ha teren }
160 ha teren agricol }